



Biuro:
ul. Oleśnicka 15B
50 - 320 Wrocław
tel. / fax 71 320 09 11
biuro@estymator.com

Adam Rogowski 501 104 904 Wojciech Rogowski 503 014 980

Estymator Wyceny Majątkowe Wojciech Rogowski
51-217 Wrocław
Ramiszów 60
NIP 895 160 89 81

WYCENA

czterech środków transportowych dla potrzeb sprzedaży

Wyceny dokonał:

Wojciech Rogowski

mgr Wojciech Rogowski
Rzeczoznawca SISR, upr. nr 42/Wr/11
Specjalność: Organizacja i zarządzanie,
Ekonomia i rachunkowość,
Inwestycje i budownictwo
Maszyny, Urządzenia, wyposażenie i środki transportu
SISR Oddział we Wrocławiu
50-020 Wrocław, ul. J. Piłsudskiego 74
tel. 71 341 97 65, NIP: 897 176 49 22

Wrocław, 20 października 2025 r.

Spis treści

1.	PODSTAWA FORMALNA WYCENY	3
2.	PRZEDMIOT WYCENY	3
3.	CEL WYCENY	3
4.	PODSTAWA PRAWNA WYCENY	3
5.	ŹRÓDŁA DANYCH MERYTORYCZNYCH	4
6.	METODOLOGIA WYCENY	4
7.	MIEJSCE I OPIS OGÓLNY PRZEDMIOTU WYCENY	6
8.	AKTUALNOŚĆ OPRACOWANIA	14
9.	USTALENIA KOŃCOWE	14
10.	KLAUZULE I ZASTRZEŻENIA	16

1. PODSTAWA FORMALNA WYCENY

Zlecenie otrzymane od Syndyka Masy Upadłości prowadzącego upadłość firmy "KRUSZYNA" Firma Jancewicz Mieczysław, Buczyńska Eleonora Spółka Jawna z siedzibą we Wrocławiu dotyczące określenia wartości rynkowej następujących ruchomych środków trwałych:

- a) samochodu ciężarowego marki Fiat model Fiorino o numerze rejestracyjnym DW 6AS18,
- b) samochodu osobowego marki Ford model Ka o numerze rejestracyjnym DW 064YK,
- c) samochodu ciężarowego marki Fiat model Panda Van o numerze rejestracyjnym DW 1C050,
- d) samochodu ciężarowego marki Volkswagen model Transporter T5 o numerze rejestracyjnym DW 9306R.

2. PRZEDMIOT WYCENY

Przedmiotem wyceny są ruchome środki trwałe (środki transportowe):

- a) samochód ciężarowy Fiat Fiorino o numerze rejestracyjnym DW 6AS18,
- b) samochód osobowy Ford Ka o numerze rejestracyjnym DW 064YK,
- c) samochód ciężarowy Fiat Panda Van o numerze rejestracyjnym DW 1C050,
- d) samochód ciężarowy Volkswagen Transporter T5 o numerze rejestracyjnym DW 9306R.

Określenia wartości rynkowej przedstawionych do wyceny środków transportowych dokonano według ich stanu i poziomu cen z dnia sporządzenia opinii.

3. CEL WYCENY

Celem opracowania jest ocena i opis stanu technicznego przedstawionych do wyceny ruchomych środków trwałych szczegółowo wskazanych w punkcie 2 opracowania i określenie ich aktualnej wartości rynkowej na dzień wyceny.

Wartość ta będzie wykorzystana przez zlecającego dla potrzeb sprzedaży w trybie postępowania upadłościowego.

4. PODSTAWA PRAWNA WYCENY

Przy sporządzaniu niniejszej wyceny korzystano z następujących aktów prawnych:

- Ustawa z dnia 29 września 1994 roku o rachunkowości (Dz.U. 2023 poz. 120 – tekst jednolity).
- Ustawa z dnia 28 lutego 2003 roku – Prawo Upadłościowe (Dz. U. nr 2025, poz. 614)

- Kodeks Cywilny – (Dz. U. z 1964 r. nr 16 poz. 93 z późniejszymi zmianami).
- Standardy Zawodowe Rzeczoznawców SIMP.

5. ŹRÓDŁA DANYCH MERYTORYCZNYCH

W procesie wyceny wykorzystano następujące źródła danych:

- Oględziny wycenianych środków transportowych w dniu 22 września 2025 roku.
- Baza cen transakcyjnych podobnych samochodów osobowych i ciężarowych opracowana przez Info – Expert.
- Dowód rejestracyjny wycenianego samochodu ciężarowego marki Fiat model Fiorino o numerze rejestracyjnym DW 6AS18.
- Dowód rejestracyjny wycenianego samochodu osobowego marki Ford model Ka o numerze rejestracyjnym DW 064YK.
- Dowód rejestracyjny wycenianego samochodu ciężarowego marki Fiat model Panda Van o numerze rejestracyjnym DW 1C050.
- Dowód rejestracyjny wycenianego samochodu ciężarowego marki Volkswagen model Transporter T5 o numerze rejestracyjnym DW 9306R.
- Dodatkowe informacje uzyskane od osób użytkujących przedmiotowe samochody.
- Standardy Zawodowe Rzeczoznawców SIMP.

6. METODOLOGIA WYCENY

Przedmiotowej wyceny dokonano w oparciu o obowiązujące przepisy prawa oraz Standardy Zawodowe Rzeczoznawców SIMP.

Wartość rynkowa – według Standardów Zawodowych SIMP stanowi najbardziej prawdopodobna cena możliwa do uzyskania na rynku przy następujących założeniach:

- jest chętny sprzedawca,
- strony umowy są od siebie niezależne i działają w sposób racjonalny, nie kierując się specjalnymi motywami,
- jest rozsądny okres negocjacji sprzedaży, przy wzięciu pod uwagę rodzaju maszyn, ich lokalizacji i stanu rynku,
- wartości są niezmiennie w ciągu całego powyższego okresu,
- przedmioty sprzedaży zostaną swobodnie wystawione na rynku,
- strony nie działają w sytuacji przymusowej,
- nie jest brana pod uwagę żadna wyższa cena, którą mógłby zapłacić kupujący z powodu specjalnego zainteresowania.

Wartość rynkową określa się na podstawie przeciętnych cen stosowanych w danej miejscowości w obrocie składnikami tego samego rodzaju i gatunku z uwzględnieniem ich stanu i stopnia zużycia.

Przy ustalaniu aktualnej szacunkowej wartości rynkowej wycenianych ruchomych środków trwałych zastosowano podejście porównawcze. Istota podejścia polega na określeniu wartości ruchomych środków trwałych – środków transportowych przy założeniu, że wartość wycenianych rzeczy jest równa cenie jaką uzyskano za podobne ruchomości, które były już przedmiotem obrotu rynkowego skorygowanego ze względu na cechy różniące te ruchomości oraz ustalonej z uwzględnieniem zmian poziomu cen na skutek upływu czasu. Wartość ruchomych środków trwałych określona podejściem porównawczym stanowi odzwierciedlenie rynku poprzez uwzględnienie aktualnych cen transakcyjnych przy sprzedaży podobnych przedmiotów.

Podejście porównawcze polega na fakcie, że aktualna wartość ruchomych środków trwałych określana jest na podstawie ceny, jaką możemy uzyskać na rynku.

Podejście porównawcze opiera się na formule:

$$W = C \cdot \sum V_j$$

gdzie: **W** - wartość rynkowa ruchomych środków trwałych,

C - cena na rynku porównywalnych ruchomych środków trwałych,

V_j - wartość i-tej poprawki ze względu na przyjęte kryteria.

Metoda porównania parami polega na porównaniu wycenianych ruchomych środków trwałych o znanych cechach, ale o nieznannej wartości ze środkami trwałymi sprzedanymi o znanych cechach i cenach transakcyjnych. Baza cen transakcyjnych pochodzi z programu opracowanego przez spółkę Info – Ekspert Sp. z o. o.

W przypadku przedmiotowej wyceny wzięto pod uwagę następujące cechy ruchomości wpływające na wartość:

- a) Warunki środowiskowe eksploatacji.
- b) Całkowite zużycie ресурсu (przebieg).
- c) Stan techniczny elementów bazowych.
- d) Stan techniczny silnika, lub innych napędów.
- e) Stan techniczny układów przeniesienia napędu.
- f) Stan techniczny układów bezpieczeństwa.
- g) Ilość i stan wyposażenia dodatkowego.
- h) Stan wizualny środka trwałego (np. powłok malarskich).

Ponadto w przedmiotowej wycenie pod uwagę wzięto następujące czynniki wpływające na wartość:

- a) Stopień zużycia fizycznego.
- b) Liczba i rodzaj napraw.
- c) Przydatność indywidualna przedmiotu wyceny poza aktualnym zastosowaniem.
- d) Moda, atrakcyjność oferty.
- e) Zakres terytorialny oferty.
- f) Zakres ilościowy oferty.
- g) Nowoczesność rozwiązań konstrukcyjno – technologicznych.
- h) Wyjściowe ceny przetargowe, ceny zbytu, wartość rynkową podobnych środków trwałych podawaną w Auto Gieldzie Dolnośląskiej, Internecie, czasopismach branżowych oraz własną bazę danych rzeczoznawcy.
- i) Ceny ofertowe podobnych pojazdów umieszczone na aukcjach samochodów poleasingowych.

7. MIEJSCE I OPIS OGÓLNY PRZEDMIOTU WYCENY

Lustrację, opis i ocenę stanu technicznego ruchomych środków trwałych tj. samochodu ciężarowego marki Fiat model Fiorino o numerze rejestracyjnym DW 6AS18, samochodu osobowego marki Ford model Ka o numerze rejestracyjnym DW 064YK, samochodu ciężarowego marki Fiat model Panda Van o numerze rejestracyjnym DW 1C050, samochodu ciężarowego marki Volkswagen model Transporter T5 o numerze rejestracyjnym DW 9306R przeprowadzono we Wrocławiu, przy ul. Strzegomskiej, i na tej podstawie określono aktualną wartość rynkową przedmiotowych samochodów.

7.1 OPIS SAMOCHODU CIĘŻAROWEGO FIAT FIORINO

Przedmiotem wyceny jest samochód 2 osobowy, marki Fiat model Fiorino. Rok produkcji: 2018. Nr rejestracyjny: DW 6AS18. Nr identyfikacyjny VIN: ZFA2250006L68432. Data pierwszej rejestracji 30.10.2018 roku. Data ważności badania technicznego 06.11.2025 roku. Samochód wyposażony w silnik benzynowy o pojemności 1368 cm i mocy 57 KW. Dodatkowo samochód wyposażony w instalację LPG, butla na gaz w miejscu koła zapasowego.

W wyniku przeprowadzonych oględzin stwierdzono zużycie opon firmy Dębica R14 175/70 na poziomie 30%. Stan ogumienia dobry. Felgi stalowe zniszczone, w wielu miejscach skorodowane. Przebieg samochodu na dzień wizji lokalnej: 389 540 km. Brak możliwości uruchomienia pojazdu ze względu na rozładowany akumulator. Kolor

samochodu: biały. Samochód oklejony materiałami reklamowymi przedsiębiorcy. Silnik oraz inne elementy przeniesienia napędu wykazują objawy znacznego zużycia eksploatacyjnego. Układ zawieszenia i kierowniczy w stanie złym. Lakier w dość dobrym stanie, z nielicznymi zarysowaniami i uszkodzeniami mechanicznymi. Tapicerka częściowo zniszczona i zabrudzona, z licznymi przetarciami. Kierownica (koło kierownicy) z licznymi przetarciami w wyniku użytkowania. Oględzin samochodu dokonano w warunkach parkingowych, bez możliwości jego uruchomienia. Na podstawie oględzin można stwierdzić że samochód jest kompletny w podstawowe podzespoły, ale poszczególne elementy są znacznie zniszczone eksploatacyjnie. Samochód posiada dopuszczenie do ruchu drogowego. Głównymi mankamentami tego samochodu jest ponadprzeciętny przebieg kilometrów. W samochodzie przy przebiegu 350 tys. km wymieniono rozrząd.

Właściciel samochodu (na podstawie wpisów w dowodzie rejestracyjnym): "KRUSZYNA"
Firma Jancewicz M., Buczyńska E. Sp. J., ul. Dokerska 23/42, 54-142 Wrocław.



Główne elementy wyposażenia wycenianego samochodu:

1. ABS - system zapobiegający blokowaniu kół
2. Poduszka powietrzna kierowcy
3. System elektronicznej kontroli toru jazdy ESP
4. System p/poślizgowy przy przyspieszaniu ASR

5. Szyby atermiczne
6. Wspomaganie układu kierowniczego
7. Instalacja gazowa mieszalnikowa
8. Skrzynia biegów manualna

Po przeanalizowaniu stanu technicznego wycenianego ruchomego środka trwałego – samochodu osobowego marki Fiat Fiorino, jego kompletności i sprawności, posiadanej dokumentacji wymaganej do dalszej eksploatacji, wykonanej przez niego dotychczasowej pracy określono jego aktualną szacunkową wartość rynkową.

Szczegółowy opis techniczny ruchomego środka trwałego – środka transportowego wraz z jego parametrami technicznymi i rynkowymi oraz fotografiami załączono do wyceny w części załącznikowej. Określona wartość rynkowa ma charakter netto (bez podatku VAT).

Należy podkreślić, że na aktualną wartość przedmiotowego samochodu ma wpływ jego wiek, aktualny przebieg oraz ogólny stan techniczny.

7.2 OPIS SAMOCHODU OSOBOWEGO FORD KA

Przedmiotem wyceny jest samochód ciężarowy 2 osobowy (samochód ciężarowy z kratką), marki Ford model Ka. Rok produkcji: 2014. Nr rejestracyjny: DW 064YK. Silnik benzynowy o pojemności 1242 cm i mocy 51,00 kW. Nr identyfikacyjny VIN: WF0UXXLTRUEB11339. Data pierwszej rejestracji 22.04.2015 r. Data ważności badania technicznego 20.05.2025 r. (aktualnie samochód nie ma dopuszczenia do ruchu drogowego). Brak możliwości uruchomienia samochodu ze względu na rozładowany akumulator. W wyniku przeprowadzonych oględzin stwierdzono zużycie opon zimowych firmy Barum R14 175/65 na poziomie 35%. Przebieg samochodu na dzień wizji lokalnej: 481 564 km. Kolor samochodu: grafitowy. Samochód oklejony materiałami reklamowymi przedsiębiorcy. Silnik samochodu i inne elementy przeniesienia napędu wykazują znaczne objawy zużycia eksploatacyjnego. Układ zawieszenia i kierowniczy w stanie dostatecznym. Lakier w złym stanie, z zarysowaniami i uszkodzeniami mechanicznymi. Stwierdzono ponadto m.in. mechaniczne uszkodzenie przedniego zderzaka (pęknięcie). Stwierdzono także spękania lakieru na tylnej klapie. Tapicerka materiałowa częściowo zniszczona i bardzo zabrudzona. Kierownica z licznymi śladami zużycia eksploatacyjnego, podobnie tablica rozdzielcza. Oględzin samochodu dokonano w warunkach parkingowych. Na podstawie oględzin można stwierdzić, że samochód jest kompletny w podstawowe podzespoły, sprawny i wymaga częściowych nakładów, aby mógł być ponownie dopuszczony do ruchu. Głównymi mankamentami tego samochodu jest uszkodzony mechanicznie przedni zderzak, a także ponadnormatywne zużycie pozostałych elementów samochodu (m.in. tapicerki), jak również ponadprzeciętny przebieg kilometrów.

Właściciel samochodu (na podstawie wpisów w dowodzie rejestracyjnym): "KRUSZYNA"
Firma Jancewicz M., Buczyńska E. Sp. J., ul. Dokerska 23/42, 54-142 Wrocław.



Główne elementy wyposażenia wycenianego samochodu:

1. ABS - system zapobiegający blokowaniu kół
2. Immobilizer
3. Kolumna kierownicy regulowana
4. Komputer pokładowy
5. Poduszka powietrzna kierowcy i pasażera
6. System elektronicznej kontroli toru jazdy ESP
7. Wspomaganie układu kierowniczego
8. Skrzynia biegów manualna

Po przeanalizowaniu stanu technicznego wycenianego ruchomego środka trwałego – samochodu osobowego marki Ford model Ka, jego kompletności i sprawności, posiadanej dokumentacji wymaganej do dalszej eksploatacji, wykonanej przez niego dotychczasowej pracy określono jego aktualną szacunkową wartość rynkową.

Szczegółowy opis techniczny ruchomego środka trwałego – środka transportowego wraz z jego parametrami technicznymi i rynkowymi oraz fotografiami załączono do wyceny w części załącznikowej. Określona wartość rynkowa ma charakter netto (bez podatku VAT).

Należy podkreślić, że na aktualną wartość przedmiotowego samochodu ma wpływ jego wiek, aktualny przebieg oraz ogólny stan techniczny.

7.3 OPIS SAMOCHODU CIĘŻAROWEGO FIAT PANDA VAN

Przedmiotem wyceny jest samochód ciężarowy 2 osobowy (samochód ciężarowy z kratką), marki Fiat model Pand Van. Rok produkcji: 2015. Nr rejestracyjny: DW 1C050. Silnik benzynowy o pojemności 1242 cm i mocy 51 kW. Nr identyfikacyjny VIN: 31200003558156. Data pierwszej rejestracji 30.12.2015 r. Data ważności badania technicznego 23.12.2025 r. W wyniku przeprowadzonych oględzin stwierdzono zużycie opon firmy Dębica NavigatorR14 175/65 na poziomie 45%. Felgi stalowe, znacznie skorodowane. Przebieg samochodu na dzień wizji lokalnej: 309 161 km. Brak możliwości uruchomienia pojazdu ze względu na rozładowany akumulator. Samochód od kilku miesięcy nieużytkowany operacyjnie. Kolor samochodu: biały. Samochód oklejony materiałami reklamowymi przedsiębiorcy. Silnik samochodu oraz inne elementy przeniesienia napędu wykazują znaczne objawy zużycia eksploatacyjnego. Układ zawieszenia i kierowniczy w stanie dostatecznym. Lakier w dostatecznym stanie, z zarysowaniami i uszkodzeniami mechanicznymi. Stwierdzono m.in. mechaniczne uszkodzenie nadwozia tj. prawego, tylnego nadkola samochodu (nad zderzakiem), uszkodzenie zderzaka oraz prawych tylnych drzwi. Tapicerka materiałowa częściowo zniszczona, zabrudzona i miejscowo dziurawa. Kierownica z licznymi śladami zużycia eksploatacyjnego, podobnie tablica rozdzielcza. Oględzin samochodu dokonano w warunkach parkingowych, bez możliwości jego uruchomienia. Na podstawie oględzin można stwierdzić, że samochód jest kompletny w podstawowe podzespoły, sprawny i wymaga częściowych nakładów, aby mógł być dalej eksploatowany. Głównymi mankamentami tego samochodu jest uszkodzony mechanicznie bok samochodu, a także ponadnormatywne zużycie pozostałych elementów samochodu (m.in. tapicerki, kierownicy), jak również znaczny przebieg kilometrów.

Właściciel samochodu (na podstawie wpisów w dowodzie rejestracyjnym): "KRUSZYNA"
Firma Jancewicz M., Buczyńska E. Sp. J., ul. Dokerska 23/42, 54-142 Wrocław.



Główne elementy wyposażenia wycenianego samochodu:

1. ABS - system zapobiegający blokowaniu kół
2. Poduszka powietrzna kierowcy i pasażera
3. Poduszki powietrzne boczne przednie
4. Szyby przednie regulowane elektrycznie
5. Wspomaganie układu kierowniczego
6. Zamek centralny
7. Skrzynia biegów manualna

Po przeanalizowaniu stanu technicznego wycenianego ruchomego środka trwałego – samochodu ciężarowego marki Fiat model Panda Van, jego kompletności i sprawności, posiadanej dokumentacji wymaganej do dalszej eksploatacji, wykonanej przez niego dotychczasowej pracy określono jego aktualną szacunkową wartość rynkową.

Szczegółowy opis techniczny ruchomego środka trwałego – środka transportowego wraz z jego parametrami technicznymi i rynkowymi oraz fotografiami załączono do wyceny w części załącznikowej. Określona wartość rynkowa ma charakter netto (bez podatku VAT).

Należy podkreślić, że na aktualną wartość przedmiotowego samochodu ma wpływ jego wiek, aktualny przebieg oraz ogólny stan techniczny.

7.4 OPIS SAMOCHODU CIĘŻAROWEGO VOLKSWAGEN TRANSPORTER T5

Przedmiotem wyceny jest samochód ciężarowy 5 osobowy marki Volkswagen model Transporter T5, wersja: Multivan Highline. Rok produkcji: 2006. Nr rejestracyjny: DW 9306R. Silnik wysokoprężny diesel o pojemności 2 461 cm i o mocy 96 kW. Nr identyfikacyjny VIN: WV2ZZZ7HZ5X013102. Data pierwszej rejestracji 01.01.2006 r. Data ważności badania technicznego 17.04.2026 r. W wyniku przeprowadzonych oględzin stwierdzono zużycie opon firmy Michelin R16 215/65 na poziomie 60%. Przebieg samochodu na dzień wizji lokalnej: 380 288 km. Brak możliwości uruchomienia pojazdu ze względu na rozładowany akumulator. Kolor samochodu: srebrny. Silnik samochodu i inne elementy przeniesienia napędu wykazują znaczne objawy zużycia eksploatacyjnego. Układ zawieszenia i kierowniczy w stanie dostatecznym. Lakier w złym stanie, z zarysowaniami, uszkodzeniami mechanicznymi i korozją biologiczną. Stwierdzono m.in. uszkodzenie (przetarcie) przedniego, prawego zderzaka, korozje w okolicach przedniego nadkola oraz przednie lewe drzwi wgniecione. Tapicerka bardzo zniszczona, zabrudzona i miejscowo dziurawa. Kierownica z licznymi śladami zużycia eksploatacyjnego (mocno wytarta), podobnie tablica rozdzielcza i podłokietniki skórzane. Felgi samochodu z licznymi ogniskami korozji. Oględzin samochodu dokonano w warunkach parkingowych, bez możliwości jego uruchomienia. Na podstawie oględzin można stwierdzić, że samochód jest kompletny w podstawowe podzespoły, sprawny i wymaga znacznych nakładów, aby mógł być dalej eksploatowany. Głównymi mankamentami tego samochodu jest uszkodzony mechanicznie zderzaka, ślady korozji, głównie w okolicach nadkoli, a także ponadnormatywne zużycie pozostałych elementów samochodu (m.in. tapicerki, kierownicy, podłokietników), jak również występujące ogniska korozji i dość znaczny przebieg kilometrów.

Właściciel samochodu (na podstawie wpisów w dowodzie rejestracyjnym): "KRUSZYNA"
Firma Jancewicz M., Buczyńska E. Sp. J., ul. Dokerska 23/42, 54-142 Wrocław.



Główne elementy wyposażenia wycenianego samochodu:

1. ABS - system zapobiegający blokowaniu kół
2. Autoalarm
3. Drzwi boczne lewe przesuwne
4. Immobilizer
5. Kierownica pokryta skórą
6. Klimatyzacja automatyczna
7. Lusterka zewnętrzne regulowane elektrycznie
8. Poduszka powietrzna kierowcy i pasażera
9. Stolik składany
10. System elektronicznej kontroli toru jazdy ESP
11. System p/poślizgowy przy przyspieszaniu ASR
12. Szyby atermiczne
13. Szyby przednie regulowane elektrycznie
14. Tempomat
15. Wspomaganie układu kierowniczego
16. Zamek centralny zdalnie sterowany

Po przeanalizowaniu stanu technicznego wycenianego ruchomego środka trwałego – samochodu ciężarowego marki Volkswagen model Transporter T5, jego kompletności i sprawności, posiadanej dokumentacji wymaganej do dalszej eksploatacji, wykonanej przez niego dotychczasowej pracy określono jego aktualną szacunkową wartość rynkową.

Szczegółowy opis techniczny ruchomego środka trwałego – środka transportowego wraz z jego parametrami technicznymi i rynkowymi oraz fotografiami załączono do wyceny w części załącznikowej. Określona wartość rynkowa ma charakter netto (bez podatku VAT).

Należy podkreślić, że na aktualną wartość przedmiotowego samochodu ma wpływ jego wiek, aktualny przebieg oraz ogólny stan techniczny.

8. AKTUALNOŚĆ OPRACOWANIA

Wartość rynkową ruchomych środków trwałych (środków transportowych) określono na dzień wyceny tj. 20 października 2025 roku.

9. USTALENIA KOŃCOWE

W wyniku przeprowadzonej wyceny ruchomego środka trwałego – samochodu ciężarowego marki Fiat model Fiorino o numerze rejestracyjnym DW 6AS18, określono jego aktualną wartość rynkową w wysokości:

8 200 zł złotych netto

Słownie: osiem tysięcy dwieście złotych netto

W wyniku przeprowadzonej wyceny ruchomego środka trwałego – samochodu osobowego marki Ford model Ka o numerze rejestracyjnym DW 064YK, określono na dzień wyceny jego aktualną wartość rynkową w wysokości:

3 900 zł złotych netto

Słownie: trzy tysiące dziewięćset złotych netto

W wyniku przeprowadzonej wyceny ruchomego środka trwałego – samochodu ciężarowego marki Fiat model Panda Van o numerze rejestracyjnym DW 1C050, określono jego aktualną wartość rynkową w wysokości:

5 000 zł złotych netto

Słownie: pięć tysięcy złotych netto

W wyniku przeprowadzonej wyceny ruchomego środka trwałego – samochodu ciężarowego marki Volkswagen model Transporter T5 o numerze rejestracyjnym DW 9306R, określono jego aktualną wartość rynkową w wysokości:

14 500 zł złotych netto

Słownie: czternaście tysięcy pięćset złotych netto

Należy podkreślić, że wszystkie wyceniane samochody cechują się bardzo dużym zużyciem eksploatacyjnym, ponadnormatywnie dużym przebiegiem, a często także uszkodzeniami mechanicznymi nadwozia. Są to samochody generalnie kilkunastoletnie. Z racji ich wieku oraz ponadnormatywnego zużycia cechują się one małą płynnością, co będzie skutkowało problemami z ich sprzedażą.

10. KLAUZULE I ZASTRZEŻENIA

1. Wykonując niniejszą wycenę rzeczoznawca nie bierze odpowiedzialności za wady ukryte ruchomych środków trwałych (środków transportowych) oraz uszkodzenia poszczególnych podzespołów i części.
2. Wycena może być wykorzystany jedynie przez zlecającego wycenę i do celów określonych w zleceniu.
3. Rzeczoznawca nie bierze odpowiedzialności za kompletność ruchomych środków trwałych (środków transportowych) po wykonaniu opisu do wyceny.
4. Ustalona aktualna szacunkowa wartość rynkowa w raporcie nie jest gwarancją sprzedaży tych przedmiotów za oszacowaną wartość.
5. Wykonana dla potrzeb wyceny ocena techniczna ruchomych środków trwałych (środków transportowych) nie stanowi ekspertyzy technicznej.
6. W ramach opracowania nie badano tytułu użytkowania ani tytułu własności wycenianego środka trwałego, w tym ewentualnego ograniczenia praw rzeczowych. Stan prawny środków transportowych określono na podstawie przedłożonych dowodów rejestracyjnych.
7. Wszelkie informacje, zdjęcia, dane techniczne itp. dotyczące przedmiotów oszacowania zamieszczone w wycenie nie stanowią oferty w rozumieniu art. 66 Kodeksu Cywilnego oraz mają charakter poglądowy, a rzeczoznawca nie ponosi odpowiedzialności za wnioski, jakie na ich podstawie wyciągnie ewentualny uczestnik kupna - sprzedaży. Składający ofertę kupna jest zobowiązany we własnym zakresie do dokładnej weryfikacji stanu technicznego, kompletności wyposażenia oraz dokumentacji technicznej i serwisowej przedmiotu sprzedaży.

Wyceny dokonał:

Wojciech Rogowski –

rzecznawca majątkowy, rzeczoznawca SITR, biegły sądowy w zakresie wyceny przedsiębiorstw

Pełna dokumentacja fotograficzna wycenianych przedmiotów i dowodów pierwotnych znajduje się w archiwum wyceniającego.

Załączniki do wyceny:

- 1) Dokumentacja fotograficzna samochodów i dowodów rejestracyjnych.
- 2) Wycena Nr: 2025/10/08/364/DW6AS18.
- 3) Wycena Nr: 2025/10/08/365/DW064YK.
- 4) Wycena Nr: 2025/10/08/366/DW1C050.
- 5) Wycena Nr: 2025/10/08/367/DW9306R.

Wrocław, 20 października 2025 roku

DOKUMENTACJA FOTOGRAFICZNA

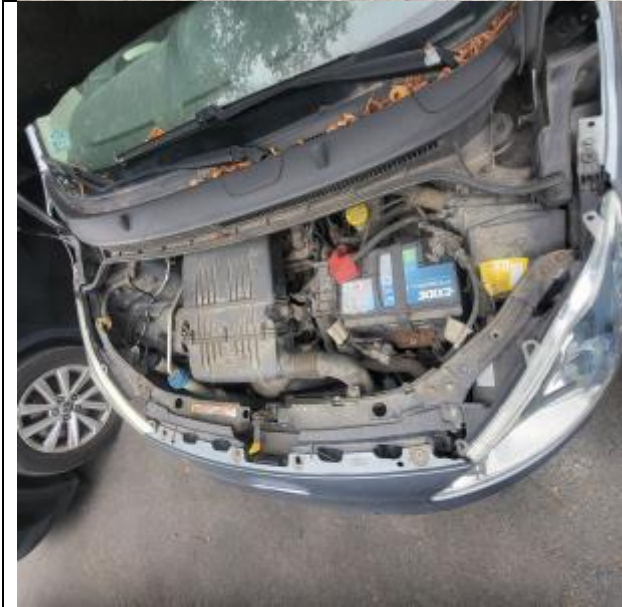
Samochód ciężarowy Fiat Fiorino o numerze rejestracyjnym DW 6AS18



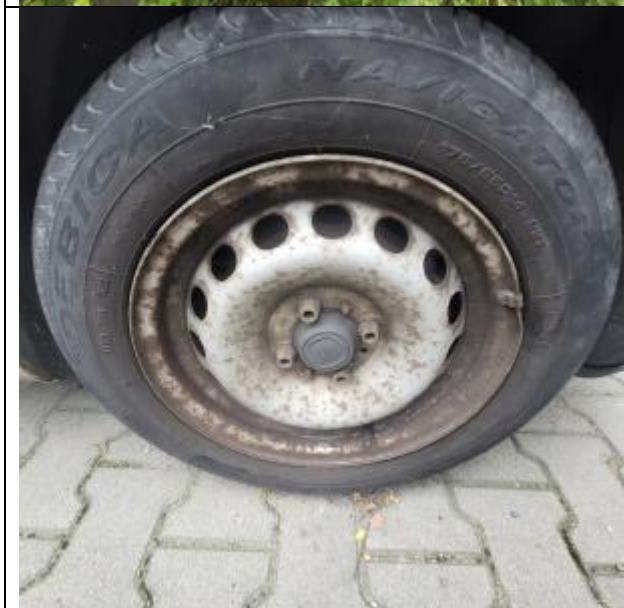


Samochód osobowy Ford Ka o numerze rejestracyjnym DW 064YK





Samochód ciężarowy Fiat Panda Van o numerze rejestracyjnym DW 1C050

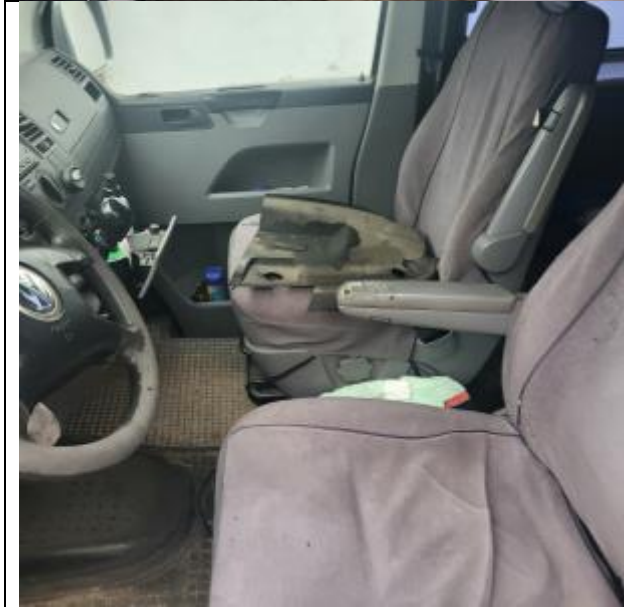




Samochód ciężarowy Volkswagen Transporter T5 o numerze rejestracyjnym DW 9306R







Wykonawca wyceny: Wojciech Rogowski

DANE IDENTYFIKACYJNE POJAZDU

Dane: [D] X-2025

Marka: FIAT

Rok produkcji: 2018

Model: Fiorino 1.4 MR`16 E6 1.7t

Wersja: Base

Nr rejestracyjny: DW 6AS18

Rodzaj pojazdu: Samochód ciężarowy do 3.5t

VIN: ZFA2250006L68432

Nr INFO-EKSPERT	045-04615
Data pierwszej rejestracji	30.10.2018 r.
Data ważności badania technicznego	06.11.2025 r.
Wskazanie drogomierza	389540 km
Rodzaj nadwozia	furgon 3 drzwiowy 2 osobowy
Rodzaj napędu / Skrzynia biegów	przedni (4x2) / manualna
Jednostka napędowa	z zapłonem iskrowym (wtrysk)
Pojemność / Moc silnika	1368 ccm / 57 kW (77 KM)

WYPOSAŻENIE STANDARDOWE

L.p.	Nazwa elementu wyposażenia	L.p.	Nazwa elementu wyposażenia
1	ABS - system zapobiegający blokowaniu kół	4	System p/poślizgowy przy przyspieszaniu ASR
2	Poduszka powietrzna kierowcy	5	Szyby atermiczne
3	System elektronicznej kontroli toru jazdy ESP	6	Wspomaganie układu kierowniczego

WYPOSAŻENIE DODATKOWE

L.p.	Nazwa elementu wyposażenia	Wartość [zł]
1	+ Instalacja gazowa mieszalnikowa	357

KOREKTY

WARTOŚĆ BAZOWA NETTO (89 mies.)		18 650 zł
KOREKTA ZA WYPOSAŻENIE DODATKOWE		357 zł
KOREKTA ZA PIERWSZĄ REJESTRACJĘ		515 zł
KOREKTA ZA PRZEBIEG		- 6 852 zł
KOREKTY RÓŻNE		- 4 434 zł
W tym:	[%]	Wartość [zł]
Ponadnormatywne zużycie	-35.0	- 4 434

Wartość rynkowa netto wyżej zidentyfikowanego pojazdu, określona na dzień wykonania opinii, wynosi:

8 200 zł

(słownie: osiem tysięcy dwieście złotych)

Wartość określono na podstawie:

- notowań wartości rynkowych z 'Komputerowego Systemu INFO-EKSPERT' na X-2025 zaakceptowanych przez wykonawcę opinii,
- korekt mających wpływ na wartość pojazdu.

Wycenę sporządził: pieczęć Dnia
..... r.

Wykonawca wyceny: Wojciech Rogowski

DANE IDENTYFIKACYJNE POJAZDU

Dane: [O] X-2025

Marka: FORD

Rok produkcji: 2014

Model: Ka 1.2 MR`09 E4

Wersja: Trend

Nr rejestracyjny: DW064YK

Rodzaj pojazdu: Samochód osobowy

VIN: WF0UXXLTRUEB11339

Nr INFO-EKSPERT	011-12723
Data pierwszej rejestracji	22.04.2015 r.
Data ważności badania technicznego	20.05.2025 r.
Wskazanie drogomierza	481564 km
Rodzaj nadwozia	hatchback 3 drzwiowy
Jednostka napędowa	z zapłonem iskrowym (wtrysk)
Pojemność / Moc silnika	1242 ccm / 51 kW (69 KM)

WYPOSAŻENIE STANDARDOWE

L.p.	Nazwa elementu wyposażenia	L.p.	Nazwa elementu wyposażenia
1	ABS - system zapobiegający blokowaniu kół	5	Poduszka powietrzna kierowcy
2	Immobilizer	6	Poduszka powietrzna pasażera
3	Kolumna kierownicy regulowana	7	System elektronicznej kontroli toru jazdy ESP
4	Komputer pokładowy	8	Wspomaganie układu kierowniczego

KOREKTY

WARTOŚĆ BAZOWA NETTO (137 mies.)	11 789 zł
KOREKTA ZA PIERWSZĄ REJESTRACJĘ	614 zł
KOREKTA ZA PRZEBIEG	- 4 585 zł
KOREKTY RÓŻNE	- 3 908 zł
W tym:	
Aktualność badań technicznych	[-5.0] - 390
Ponadnormatywne zużycie	[-45.0] - 3 518

Wartość rynkowa netto wyżej zidentyfikowanego pojazdu, określona na dzień wykonania opinii, wynosi:

3 900 zł

(słownie: trzy tysiące dziewięćset złotych)

Wartość określono na podstawie:

- notowań wartości rynkowych z 'Komputerowego Systemu INFO-EKSPERT' na X-2025 zaakceptowanych przez wykonawcę opinii,
- korekt mających wpływ na wartość pojazdu.

Wycenę sporządził: pieczęć Dnia
..... r.

Wykonawca wyceny: Wojciech Rogowski

DANE IDENTYFIKACYJNE POJAZDU

Dane: [D] X-2025

Marka: FIAT

Rok produkcji: 2015

Model: Panda Van 1.2 MR`12 E6 1.4t

Wersja:

Nr rejestracyjny: DW1C050

Rodzaj pojazdu: Samochód ciężarowy do 3.5t

VIN: 31200003558156

Nr INFO-EKSPERT	045-04755
Data pierwszej rejestracji	30.12.2015 r.
Data ważności badania technicznego	23.12.2025 r.
Wskazanie drogomierza	309161 km
Rodzaj nadwozia	furgon 5 drzwiowy 2 osobowy
Rodzaj napędu / Skrzynia biegów	przedni (4x2) / manualna
Jednostka napędowa	z zapłonem iskrowym (wtrysk)
Pojemność / Moc silnika	1242 ccm / 51 kW (69 KM)

WYPOSAŻENIE STANDARDOWE

L.p.	Nazwa elementu wyposażenia	L.p.	Nazwa elementu wyposażenia
1	ABS - system zapobiegający blokowaniu kół	5	Szyby przednie regulowane elektrycznie
2	Poduszka powietrzna kierowcy	6	Wspomaganie układu kierowniczego
3	Poduszka powietrzna pasażera	7	Zamek centralny
4	Poduszki powietrzne boczne przednie		

KOREKTY

WARTOŚĆ BAZOWA NETTO (125 mies.)		12 150 zł
KOREKTA ZA PIERWSZĄ REJESTRACJĘ		503 zł
KOREKTA ZA PRZEBIEG		- 3 521 zł
KOREKTY RÓŻNE		- 4 109 zł
W tym:	[%]	Wartość [zł]
Ponadnormatywne zużycie	-45.0	- 4 109

Wartość rynkowa netto wyżej zidentyfikowanego pojazdu, określona na dzień wykonania opinii, wynosi:

5 000 zł

(słownie: pięć tysięcy złotych)

Wartość określono na podstawie:

- notowań wartości rynkowych z 'Komputerowego Systemu INFO-EKSPERT' na X-2025 zaakceptowanych przez wykonawcę opinii,
- korekt mających wpływ na wartość pojazdu.

Wycenę sporządził: pieczęć Dnia
..... r.

Wykonawca wyceny: Wojciech Rogowski

DANE IDENTYFIKACYJNE POJAZDU

Dane: [D] X-2025

Marka: VOLKSWAGEN

Rok produkcji: 2006

Model: Transporter T5 2.5 TDi MR`03 E4 3.0t

Wersja: Multivan Highline

Nr rejestracyjny: DW9306R

Rodzaj pojazdu: Samochód ciężarowy do 3.5t

VIN: WV2ZZZ7HZ5X013102

Nr INFO-EKSPERT	040-04484
Data pierwszej rejestracji	01.01.2006 r.
Data ważności badania technicznego	17.04.2026 r.
Wskazanie drogomierza	380288 km
Rodzaj nadwozia	mikrobus 5 drzwiowy 7 osobowy
Rodzaj napędu / Skrzynia biegów	przedni (4x2) / manualna
Jednostka napędowa	z zapłonem samoczynnym
Pojemność / Moc silnika	2460 ccm / 96 kW (131 KM)

WYPOSAŻENIE STANDARDOWE**L.p. Nazwa elementu wyposażenia**

- 1 ABS - system zapobiegający blokowaniu kół
- 2 Autoalarm
- 3 Drzwi boczne lewe przesuwne
- 4 Drzwi boczne prawe przesuwne
- 5 Fotel kierowcy podgrzewany
- 6 Fotel pasażera podgrzewany
- 7 Immobilizer
- 8 Kierownica pokryta skórą
- 9 Klimatyzacja automatyczna
- 10 Lusterka zewnętrzne regulowane elektrycznie
- 11 Poduszka powietrzna kierowcy
- 12 Poduszka powietrzna pasażera

L.p. Nazwa elementu wyposażenia

- 13 Stolik składany
- 14 System elektronicznej kontroli toru jazdy ESP
- 15 System p/poślizgowy przy przyspieszaniu ASR
- 16 Szyby atermiczne
- 17 Szyby przednie regulowane elektrycznie
- 18 Tapicerka ze skóry
- 19 Tarcze kół ze stopów lekkich
- 20 Tempomat
- 21 Wspomaganie układu kierowniczego
- 22 Wykończenie wnętrza drewnem/ skórą/ specjalne
- 23 Zamek centralny zdalnie sterowany

KOREKTY

WARTOŚĆ BAZOWA NETTO (233 mies.)

28 350 zł

KOREKTA ZA PRZEBIEG

667 zł

KOREKTY RÓŻNE

- 14 508 zł

W tym:

Ponadnormatywne zużycie

[%]

-50.0

Wartość [zł]

- 14 508

Wartość rynkowa netto wyżej zidentyfikowanego pojazdu, określona na dzień wykonania opinii, wynosi:

14 500 zł

(słownie: czternaście tysięcy pięćset złotych)

Wartość określono na podstawie:

- notowań wartości rynkowych z 'Komputerowego Systemu INFO-EKSPERT' na X-2025 zaakceptowanych przez wykonawcę opinii,

- korekt mających wpływ na wartość pojazdu.

Wycenę sporządził: pieczęć Dnia
..... r.